

1.0.- ALCANCE

Describir correctamente la operación de la máquina Smart Stripping

2.0.- RESPONSABILIDAD

Es responsabilidad del operador entender y ejecutar la operación, así como del supervisor asegurarse de ello.

Se necesitará de 1 operador fijo en máquina y 1 operador que esté trasladando el scrap y producto terminado.

3.0.- DEFINICIONES

- **Smart Stripping:** Maquina botadora

4.0.- INSTRUCCIÓN

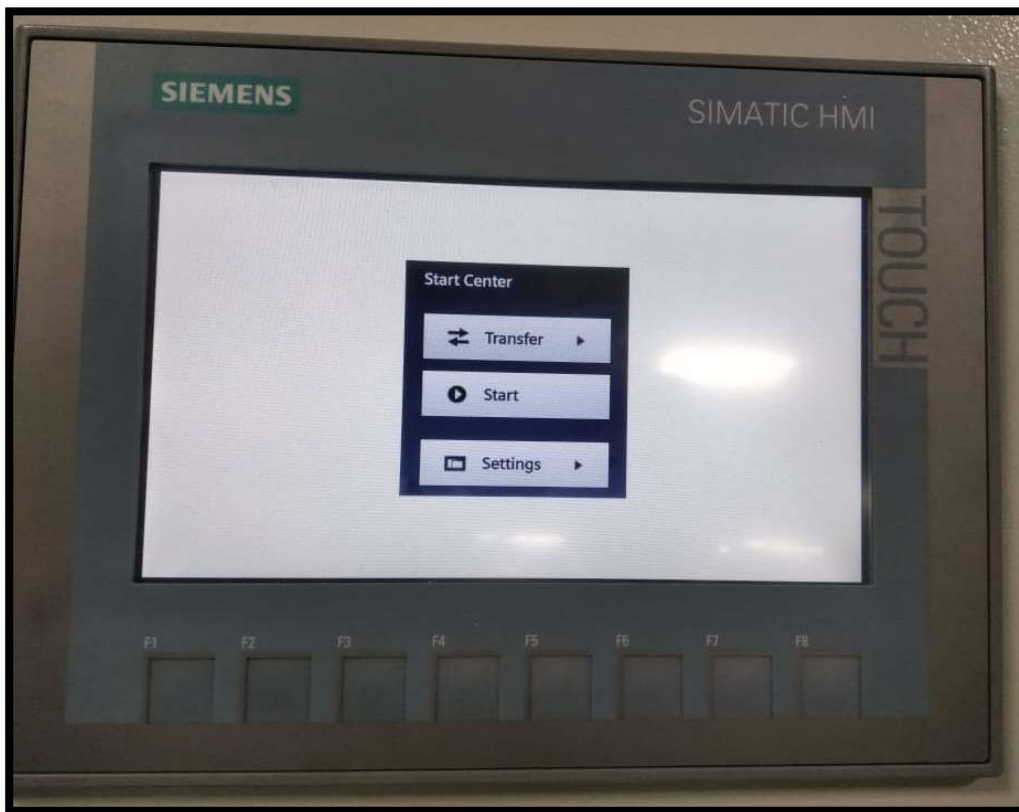
4.1. OPERACIÓN SMART STRIPPING MANUAL

En la operación de esta máquina, es necesario contar con su EPP (Lentes de seguridad)

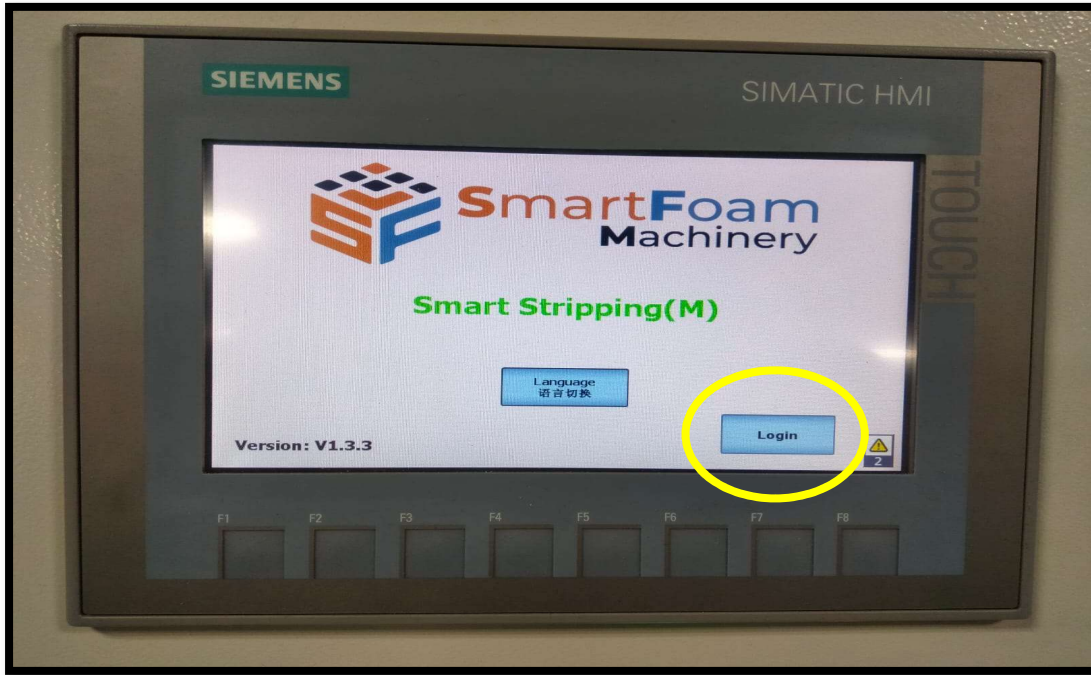
4.1.1 Encender la máquina, girando la perilla a On



4.1.2 Esperar a que se quite pantalla negra y blanca (No tocar, tarda alrededor de 1 a 2 minutos)



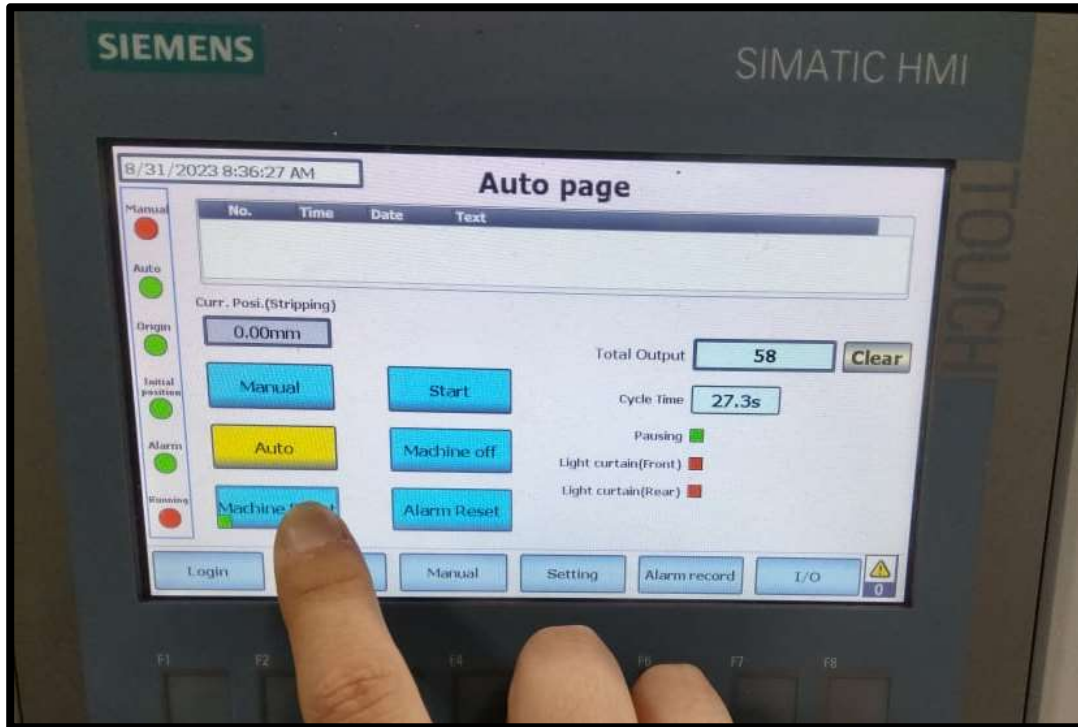
4.1.3 En la pantalla de inicio, presionar “Login”



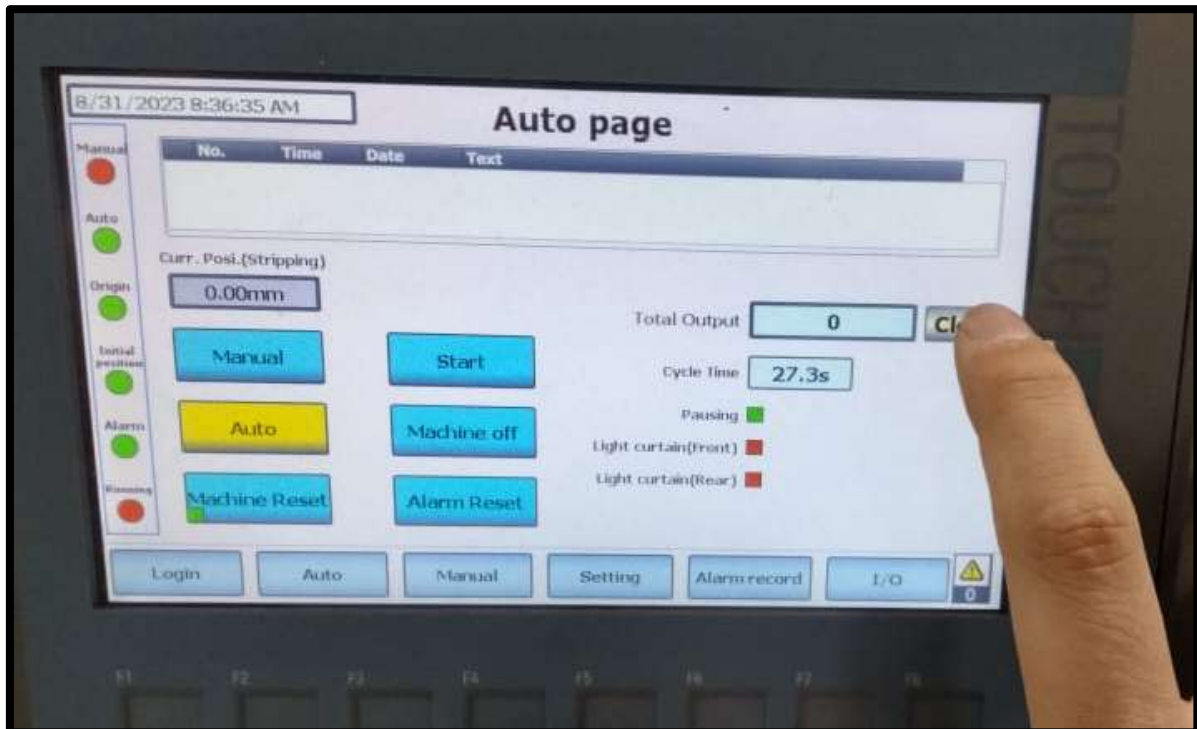
4.1.4 Nos muestra la pantalla “Auto”



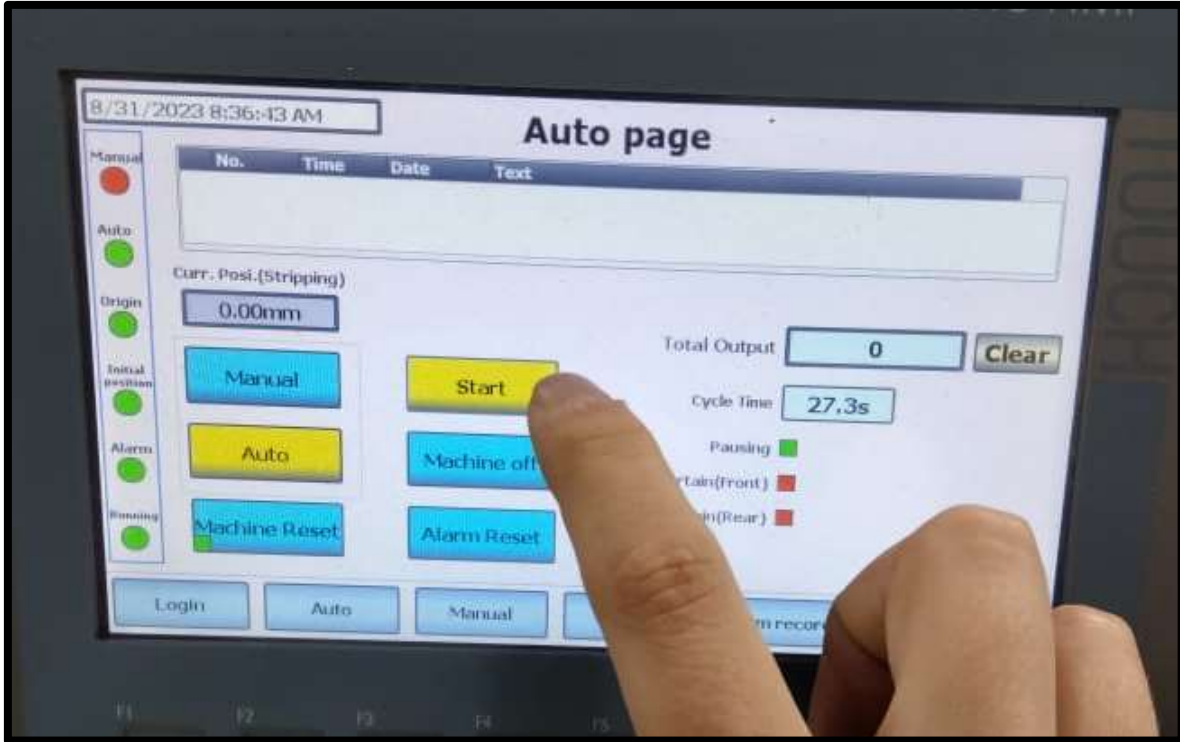
4.1.5 En la pantalla de auto, mantenemos presionado “Machine Reset” hasta que cambie a color verde



4.1.6 El parámetro “total Output” es el número de hojas que han pasado por la máquina, cada hora se tiene que reiniciar a cero, para ir registrado las hojas por hora.



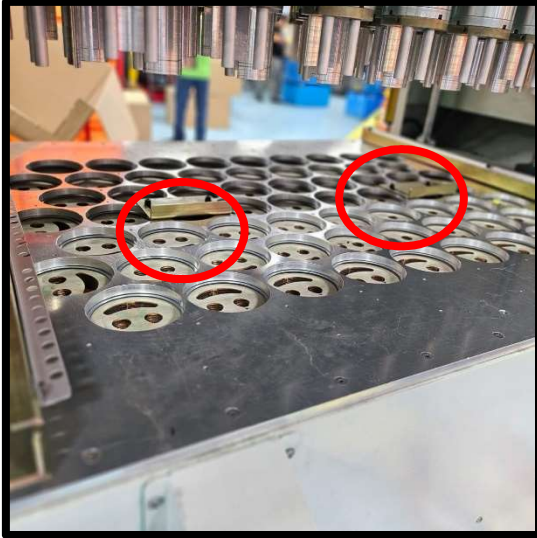
4.1.7 Presionar "Start" para empezar a trabajar en la maquina



4.1.8 Colocamos hoja en la máquina, haciendo una pequeña curvatura en la parte media para que pueda entrar en las guías, como se muestra en la imagen.



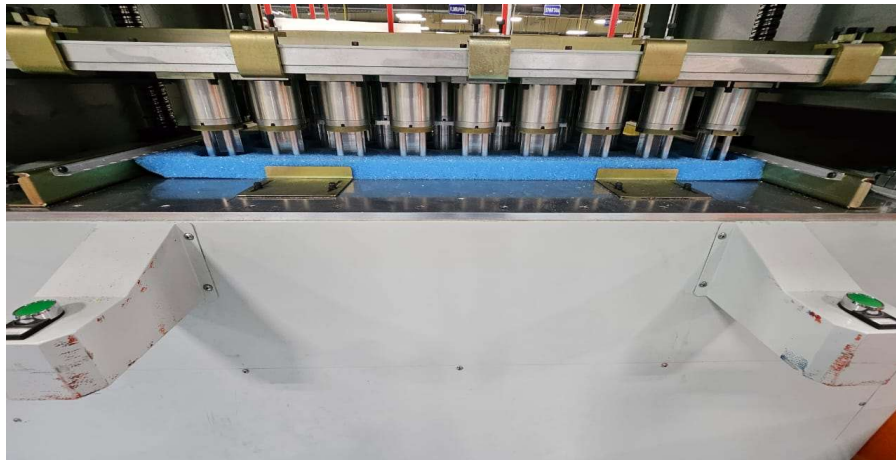
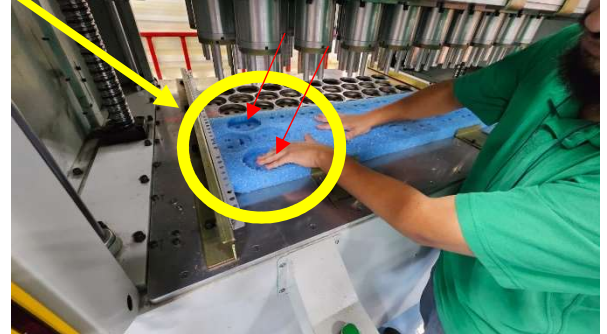
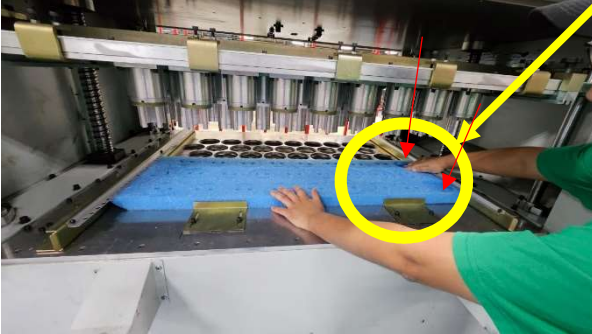
4.1.9. La hoja se debe colocar hasta los topes y después oprimir tres piezas para que embonen en la base.



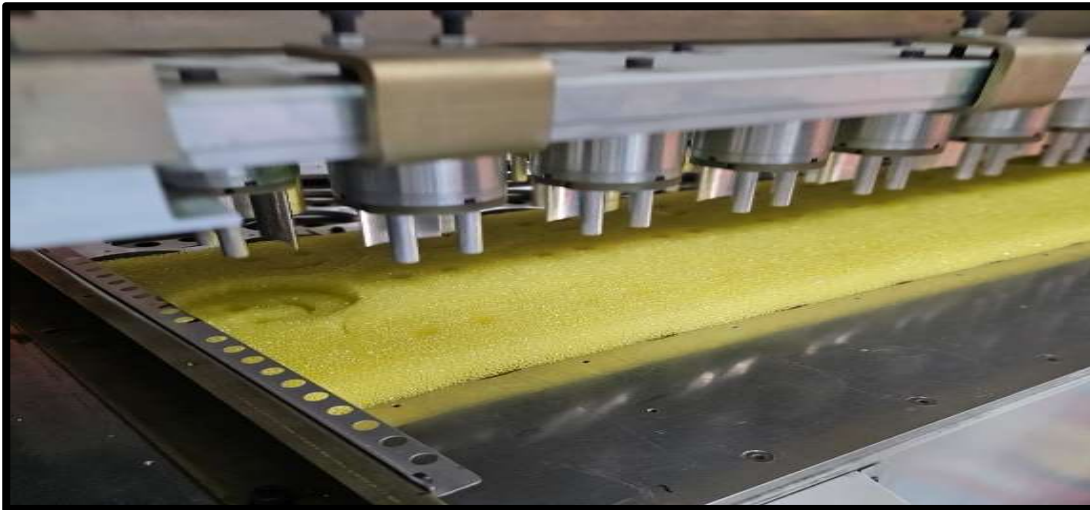
**Solo las 3 piezas
 marcadas en la
 imagen, son las
 que se oprimen
 para embonar.**

En caso de que la hoja presente corona, se presionarán 4 cavidades

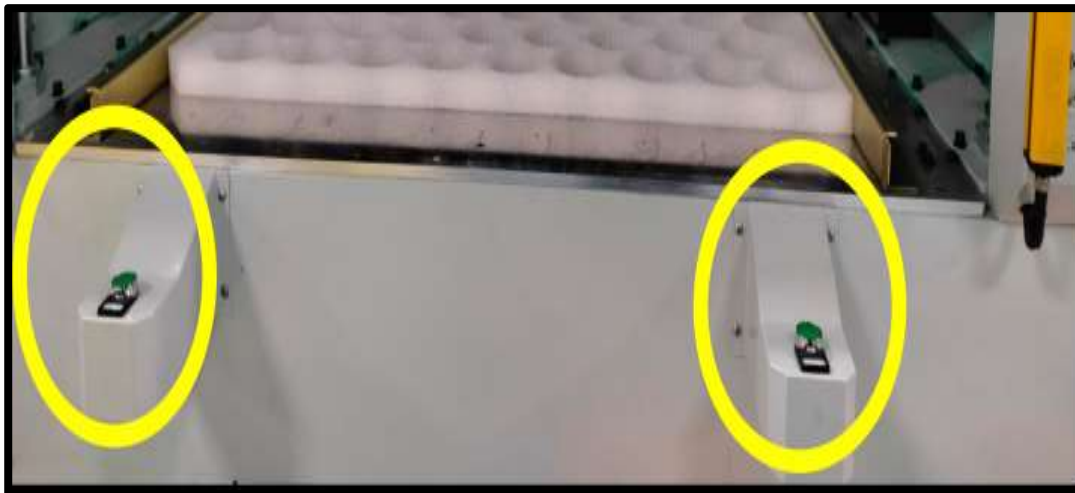
Corona



4.1.10. Una vez que esté la hoja en posición, para que la máquina trabaje, es necesario presionar



al mismo tiempo el mando bimanual.



NOTA

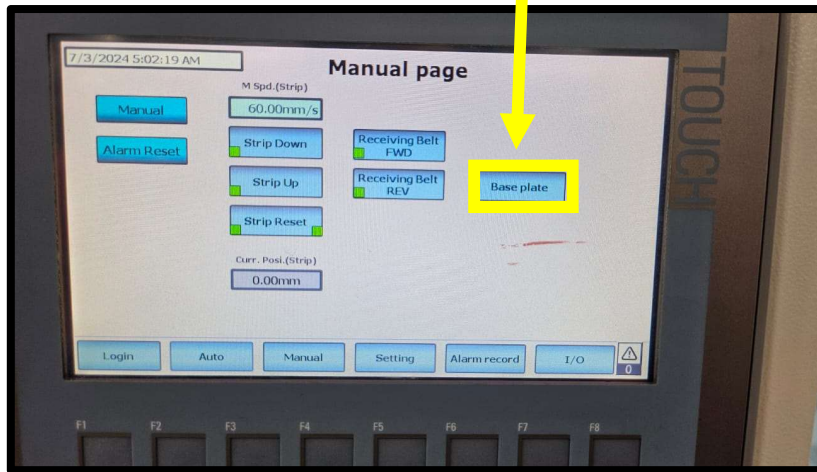
El número máximo de cavidades en la hoja dado es de 27 cavidades

4.1.11. En dado caso de que el material se quede atorado, presionar el **PARO DE EMERGENCIA** y sacarlo, después de esto realizar los pasos vistos en el punto 4.1.5 para restablecer la máquina.

NOTA

En caso de que el material no salga, presionar el botón Base Plate, esto hará que la placa de madera baje y se puedan sacar las piezas, para subir la placa se presiona el mismo botón

Pieza atorada



5.0.- DOCUMENTOS DE REFERENCIA

N/A