

Instrucción de Trabajo

Operación de maquina automatica jumbo

PRI-0007

Fecha de Alta	08/ago/2024 14:21	Revisión	3
Fecha de Elaboración	30/jul/2024 08:40	Frecuencia de Revisión	12 Meses
		Vigencia del Documento	08/ago/2025 14:21
Emisor	Enrique Santos Garcia Villanueva		
Puesto	Supervisor de Producción Decorado		

Firmas

Paso	Participante	Puesto	Fecha
Jefe Directo y Personal Relacionado	Daniel Careaga	Ingeniero de Procesos de Producción	30/jul/2024 14:13
Jefe Directo y Personal Relacionado	Gerardo Lopez	Gerente de Producción	07/ago/2024 08:48
Coordinadora de capacitación	Arantxa Flores Mendez	Coordinador (a) de Capacitación	07/ago/2024 17:23
Coordinador SGI	Rigoberto Perez Hernandez	Coordinador (a) del SGI	08/ago/2024 14:21

1. OBJETIVO:

Explicar el procedimiento para la correcta operación de la máquina Jumbo

2. DEFINICIONES:

IPM: Inoac Polytec de México

Hoja de Set Up: Documento donde se especifican los materiales a utilizar y los procesos requeridos para la fabricación del producto

Maquina Jumbo: Máquina automática utilizada para decorar envases con estampado a través de presión y calor

Fixture / Dispositivo: Pieza mecánica utilizada para sujetar /colocar la botella a decorar

EPP: Equipo de Protección Personal.

3. RESPONSABILIDADES:

La Coordinadora de producción es responsable de proveer los materiales necesarios para operar las máquinas

La Operadora de decorado es responsable de manejar la maquina jumbo con las medidas de precaución correspondientes y avisar a la coordinadora de cualquier problema presentado en la misma.

4. INSTRUCCIÓN DE TRABAJO:

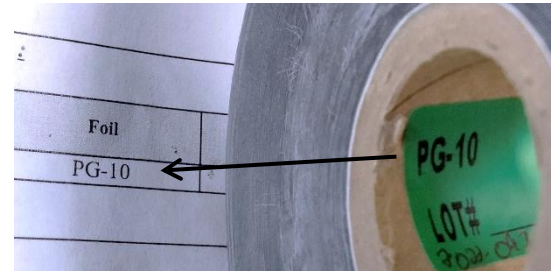
4.1 Preparación:

Antes de empezar a operar la máquina Jumbo, la operadora de decorado:

- 4.1.1 Verifica que las botellas de aprobación y patrón de medida se encuentren en su contenedor correspondiente.



4.1.2 Verifica que el foil corresponda contra lo requerido en la hoja de Set Up y anota los datos en el formato **PRR-0024** según lo indicado en la instrucción **PRI-0025**:



4.1.3 Realiza su rutina de limpieza de acuerdo a lo descrito en la IT **PRI-0060**

4.1.4 Utiliza su EPP y se coloca guantes para evitar la contaminación del producto

(3) 4.1.5 Revisa las condiciones de medida pasando la botella patrón de medida y realiza este procedimiento cada dos horas durante el turno (sigue el procedimiento descrito en la IT **PRI-0025**)



(3)

4.1.6 Se asegura de devolver la botella de medida limpia a su lugar después de revisar la medida



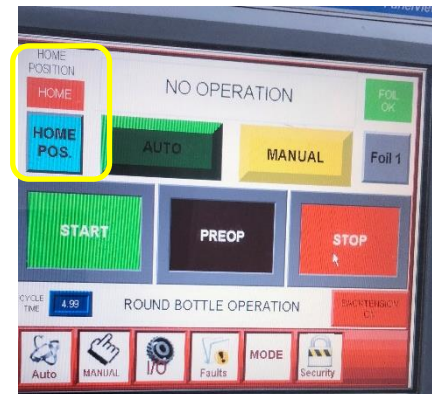
4.1.7 También anota los resultados en el formato **PRR-0009** y avisa a la coordinadora en caso de detectar la medida fuera de límites.

4.1.8 Como la jumbo es una maquina automática, la operadora se asegura que la maquina este en modo automático, para lo cual:

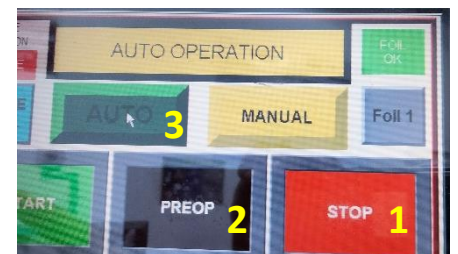
4.1.9 Se asegura que las luces indicadoras de los brazos de entrada y salida estén encendidas



4.1.10 Coloca en “posición inicial” (es decir, los brazos y el carro de foil en la posición de arranque) la máquina para lo cual presiona los iconos “STOP”, “PREOP y “HOME POS” (sigue este orden). El icono indicador de posición “HOME POSITION” pasa de “ OUT ” a “ HOME ”



4.1.11 Prepara la máquina para trabajar en modo automático para lo cual presiona los iconos “STOP”, PREOP” y “AUTO”. Ahora la pantalla superior pasa de “NO OPERATION” a “AUTO OPERATION”



4.1.12 Por ultimo arranca la máquina en automático presionando el icono START y la pantalla superior debe cambiar a “AUTO RUNNING”

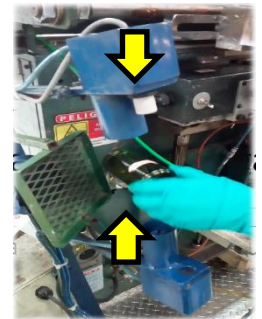


4.2 Operación:

- 4.2.1 La operadora abre la caja de botella a decorar y/o toma la botella del proceso anterior. De ser necesario pasa la botella por el antiestático siguiendo el procedimiento descrito a continuación



- 4.2.2 Coloca la botella bajo el antiestático (el sensor es color blanco), procurando que tu mano no obstruya la descarga de aire

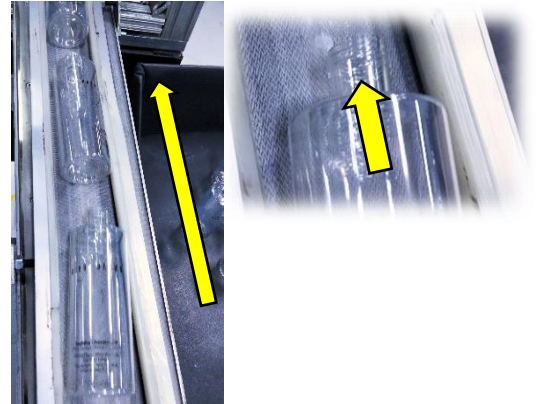


- 4.2.3 De ser necesario gira la botella ligeramente hacia ambos lados para que la descarga de aire la cubra completamente



- 4.2.4 Una vez realizada la descarga de aire, pasa la botella al siguiente proceso

4.2.5 Ahora la operadora de decorado toma la botella y la coloca en la banda de alimentación de la maquina Jumbo, asegurándose que el pico de la botella quede en dirección hacia la máquina.



4.2.6 Debido a que la maquina trabaja en forma automática, la operadora debe solo alimentar la botella y verificar el funcionamiento de la jumbo, así como corregir las fallas mostradas en la misma.

4.2.7 De ser necesario cambia el rollo de foil durante su proceso siguiendo los pasos descritos en el **anexo A**

4.2.8 Durante el proceso la operadora de decorado realiza las rutinas de inspección en proceso de acuerdo a las botellas de criterios dentro del contenedor de calidad de la línea y/o en base a lo mencionado en la IT **PRI-0025** y llena los formatos de registro correspondientes.



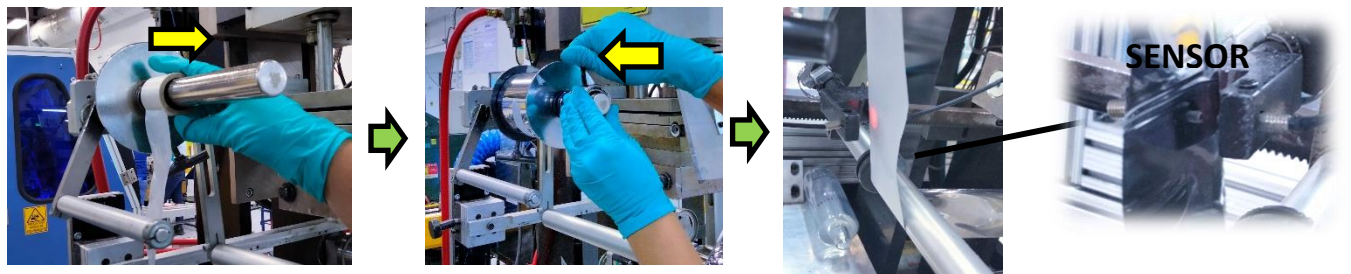
ANEXO A

Colocación de foil en maquina Jumbo

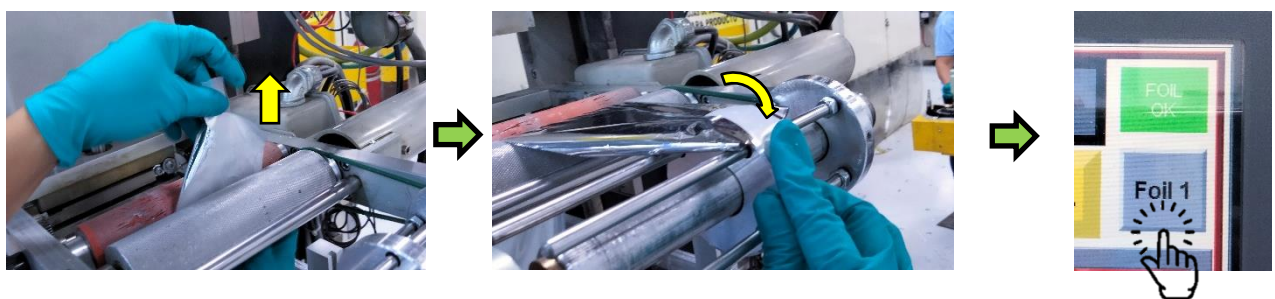
1. La operadora presiona los iconos STOP, PREOP y MANUAL, para colocar la máquina en modo manual (evitar algún incidente mientras manipula el foil)



2. La operadora retira el carrete de foil anterior y coloca el nuevo carrete, asegurándose de validar contra hoja de Set up, como se menciona en la instrucción PRI-0025, y asegurándose de pasar el foil por las guías de entrada y por el sensor de foil (de otra manera la maquina marca falla)



3. Pasa el foil por los rodillos de enrollamiento y lo sujeta al portafoil de salida y presiona en la pantalla el icono de FOIL para que la maquina comience a enrollar el nuevo foil



4. Por último, la operadora restablece de nuevo la maquina en modo automático siguiendo los pasos de preparación de esta instrucción de trabajo.

5. DOCUMENTOS DE REFERENCIA:

PRP-0002 Proceso de producción decorado

PRI-0025 Inspección de botella

PRI-0060 Rutina de limpieza en líneas de decorado.

(3)

PRR-0009 Formato para registro de inspección de medida y revisión de tinta en líneas automáticas (3)

PRR-0024 Cambios durante la orden de producción